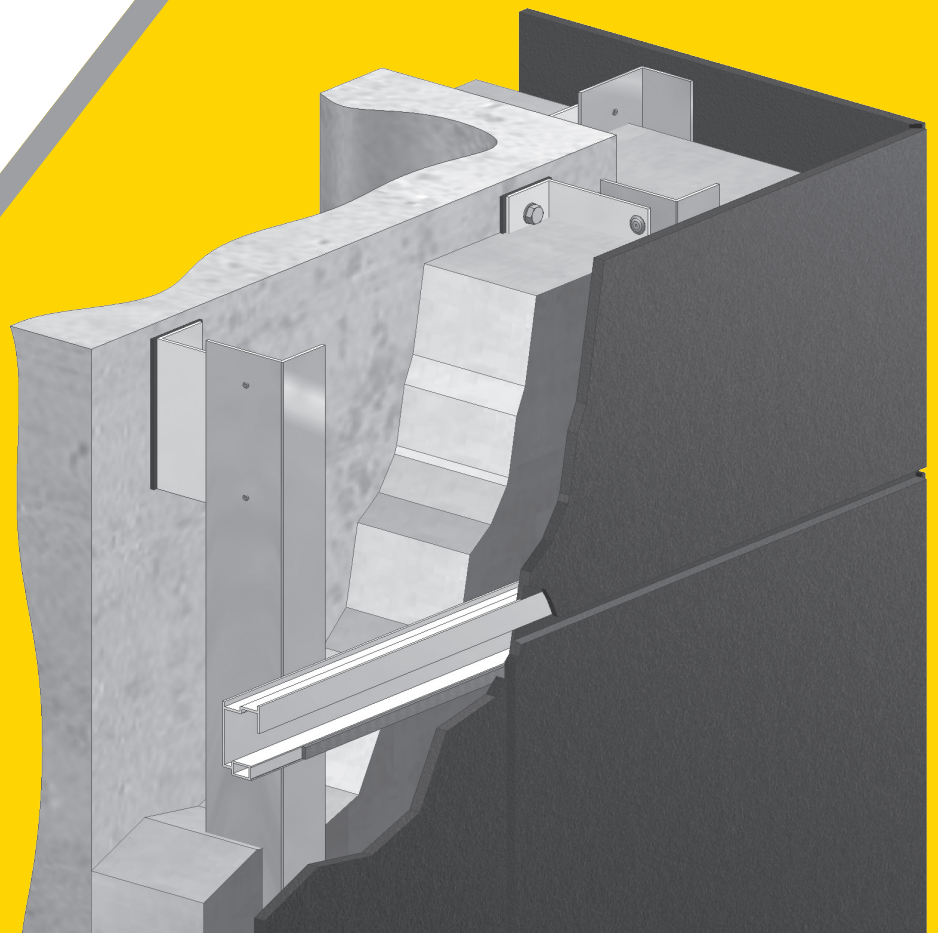


TRESPA® METEON®

Befestigung

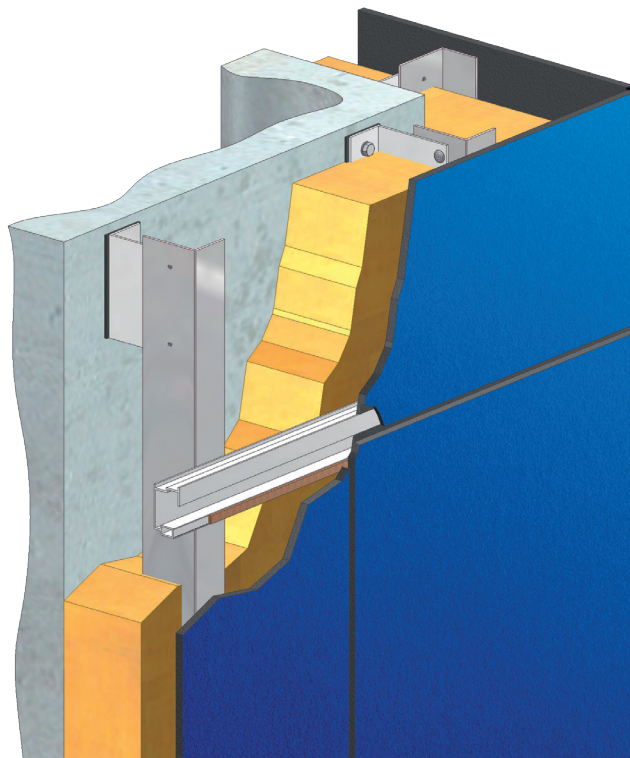


Trespa® Meteon® vereint fesselnde Ästhetik und nahezu grenzenlose Gestaltungsmöglichkeiten mit architektonischen Bekleidungen der nächsten Generation. Verwenden Sie Trespa® Meteon® Platten entweder alleine oder in Kombination mit anderen Materialien, um atemberaubende Fassaden oder Highlights zu kreieren.

Um Ihren speziellen Anforderungen gerecht zu werden, kann Trespa® Meteon® auf verschiedene Art und Weisen mittels einer Vielzahl von handwerklichen Detaillösungen und Befestigungsmethoden angebracht werden. Die Wahl von Befestigungsmethoden und die Verfügbarkeit pro Land hängen von den jeweils geltenden Bauvorschriften und nationalen Zertifizierungen ab. Für Informationen zu möglichen Befestigungssystemen in Ihrer Region oder weiteren detaillierten technischen Informationen besuchen Sie bitte **www.trespa.info**

Erhältlich sind die folgenden Befestigungsmethoden:

- Verdeckte Befestigung
- Sichtbare Befestigung
- Befestigung für tiefe (isolierte) Hohlräume
- Sonderbefestigungen
- Klebefestigung



ALLGEMEINE MONTAGERICHTLINIEN

Dieses Dokument enthält einen Überblick der Grundlagen für das Befestigen von Fassadenplatten. Diese Grundlagen sind allgemein gehalten und auf dem neuesten Stand der Technik. In Fällen, in denen nationale Standards nicht direkt an die aktuellen Bauvorschriften gekoppelt sind, können spezielle Zertifizierungen diese Lücke überbrücken. Derartige Zertifizierungen beziehen sich sowohl auf Produkte zur Fassadenbekleidung als auch auf Befestigungen und Befestigungselemente im Speziellen. Zertifikate werden an die Partei ausgestellt, die den signifikantesten Teil der Befestigungsmethode zum Verkauf anbietet. Zertifikatsinhaber können Hersteller sowie insbesondere Vertretungen sein. Falls weder spezifische Standards noch spezifische Bauvorschriften oder Zertifikate gelten, muss die örtliche Baubehörde prüfen, ob die vorgeschlagene Befestigungsmethode die aktuellen Bestimmungen erfüllt.

Aufgrund der Produkteigenschaften von Trespa® Meteon® und seiner Anwendung als vorgehängte, hinterlüftete Fassaden-Bekleidung und unabhängig von der jeweiligen Befestigungsmethode, gibt es drei Thematiken, denen besondere Aufmerksamkeit zukommen muss:

1. Hinterlüftung.

Die Fassadenbekleidung muss an der Rückseite hinterlüftet sein, um eingedrungenen Wasserdampf von den Innenräumen abzusondern und um kondensierte Feuchtigkeit an den inneren Teilen der Wandkonstruktion zu trocknen. Dies erfordert eine bestimmte Tiefe des Hinterlüftungsraumes sowie eine bestimmte Größe der Be- und Entlüftungsöffnungen.

2. Zwängungsfreie Montage.

Es muss gewährleistet sein, dass die Fassadenbekleidung sich unabhängig von der lasttragenden Unterkonstruktion aufgrund von Hitze oder Feuchtigkeitseinflüssen, sich ausdehnen oder schrumpfen kann. Dies erfordert einen gewissen Freiraum für Bewegungen innerhalb der Befestigung. Des Weiteren sind auch Begrenzungen der maximalen Plattengröße sowie der minimalen Größen der Fugen zwischen den einzelnen Platten, sowie zwischen den Platten und anderen Konstruktionsteilen, Teil dieser Anforderung.

3. Unterkonstruktion.

Trespa® Meteon® Platten müssen auf einer Unterkonstruktion mit ausreichender Stärke und Festigkeit montiert werden. Qualität und/oder Handhabung der Unterkonstruktion müssen mit den Empfehlungen des Zertifikatsinhabers sowie geltenden Baubestimmungen und Vorschriften übereinstimmen. Obwohl die meisten Befestigungsmethoden allgemein geläufig sind, können entsprechend den nationalen Zertifikaten, Unterschiede in Details auftreten. Derartige Unterschiede bestehen aufgrund der länderspezifischen Bautraditionen; Unterschiede in nationalen Standards oder in unterschiedlichen Verordnungen und Voraussetzungen für detaillierte Berechnungen.

Die folgenden Befestigungsmethoden sind von Trespa anerkannt:

- Verdeckte Befestigung
- Sichtbare Befestigung
- Befestigung für tiefe (isolierte) Hohlräume
- Sonderbefestigungen

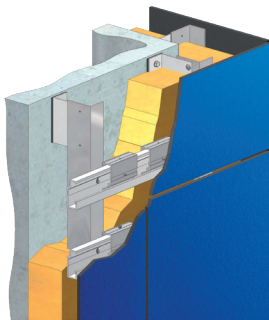
Verdeckte Befestigung

Trespa kann unter Verwendung von mechanisch befestigten Metallagraffen auf der Rückseite der Platten in Kombination mit horizontalen Metallprofilen oder durch maschinell gefräste Plattenkanten in Kombination mit Metallprofilen oder Klammern verdeckt befestigt werden. Systembeschreibungen, CAD-Details und Zertifikate können auf www.trespa.info eingesehen werden.

Verdeckte Befestigung

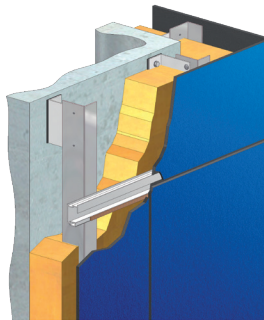
TS200

Verdeckte Befestigung mit Agraffen auf Profilen



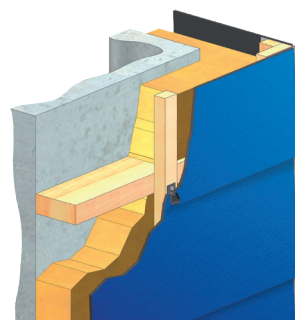
TS300

Verdeckte Befestigung mit Hilfe von gefrästen Plattenkanten und speziellen Aluminiumprofilen



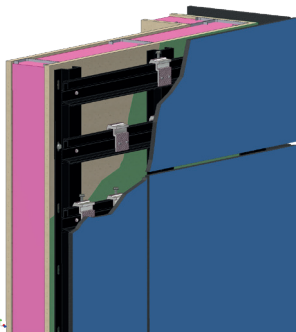
TS600/650

Verdeckte Befestigung von Stülpchalungen mittels Klammern



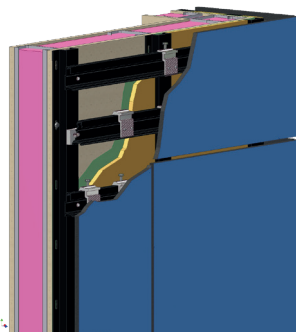
TS210

Verdeckte Befestigung mit Agraffen auf Aluminium-Unterkonstruktion



TS210-285

Verdeckte Befestigung mit Agraffen auf Aluminium-Unterkonstruktion



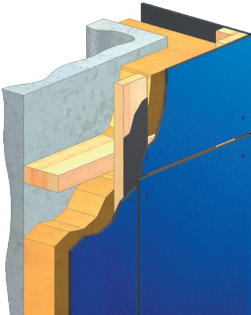
Sichtbare Befestigung

Trespa® /Meteon® kann unter der Verwendung von Schrauben auf einer Holz-Unterkonstruktion oder mit Blindnieten oder Schrauben auf einer Metall-Unterkonstruktion sichtbar befestigt werden. Systembeschreibungen, CAD-Details und Zertifikate können auf www.trespa.info eingesehen werden.

Sichtbare Befestigung

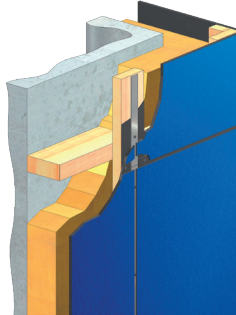
TS150

Sichtbare Befestigung mit Schrauben auf einer Holz-Unterkonstruktion



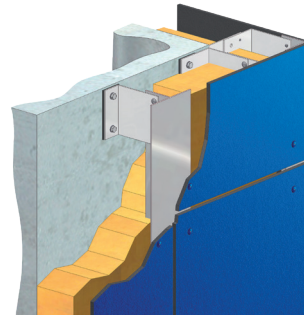
TS550

Semi-sichtbare Befestigung mit Metallfedern auf einer Holz-Unterkonstruktion



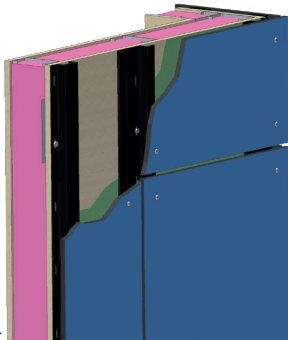
TS700

Sichtbare Befestigung mit Blindnieten auf einer Metall-Unterkonstruktion



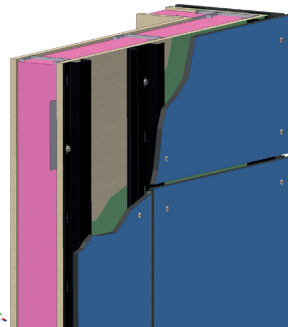
TS110

Sichtbare Befestigung mit Schrauben auf einer Aluminium-Unterkonstruktion



TS110-285

Sichtbare Befestigung mit Schrauben auf einer Aluminium-Unterkonstruktion



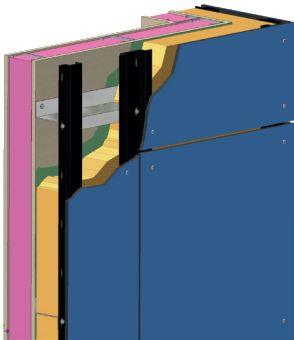
Befestigung für tiefe (isolierte) Hohlräume

Um die Verwendung von dickeren Dämmpaketen in Kombination mit lasttragenden Metallständerwänden zu ermöglichen, sind Verlängerungen für Metall-Unterkonstruktionen sowohl für die sichtbare als auch für die verdeckte Befestigung erhältlich.

Befestigung für tiefe (isolierte) Hohlräume

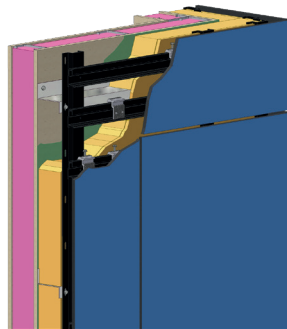
TS110DC-285/TS110-134

Sichtbare Befestigung mit Schrauben auf Aluminium-Unterkonstruktion – tiefe Hohlräume



TS210DC-285/TS210-134

Verdeckte Befestigung mit Agraffen auf Aluminium-Unterkonstruktion – tiefe Hohlräume



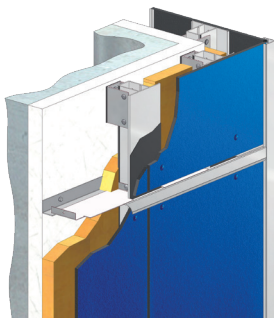
Sonderbefestigung

Für Hochhäuser wird eine Metall-Unterkonstruktion entwickelt, die sich geschossübergreifend (einschließlich der Feuerbarrieren auf jedem Stockwerk) erstreckt. Diese Befestigungsmethode wird überwiegend für die verdeckte Befestigung mit Blindnieten verwendet. Systembeschreibungen, CAD-Details und Zertifikate können auf www.trespa.info eingesehen werden.

Sonderbefestigung

System 700

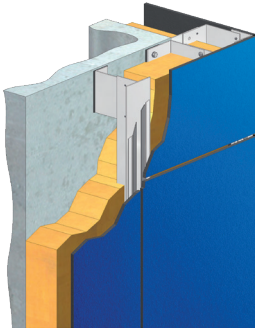
Sichtbare Befestigung mit Nieten auf spezieller Aluminium-Unterkonstruktion (geschossübergreifende Befestigung)



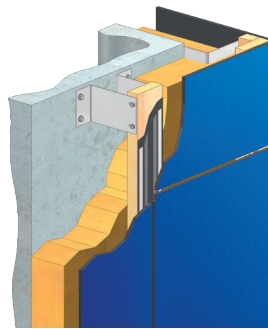
Klebefestigung

Schließlich gibt es auch Befestigungsmethoden, denen eine begrenzte geographische Akzeptanz zukommt. Derartige Befestigungsmethoden basieren auf elastischen Klebstoffen, welche die Platten auf lasttragenden Holz- oder Metall-Unterkonstruktionen befestigen. Länderspezifische Zertifikate werden dem Hersteller oder dem Vertreter des Klebefestigungssystems erteilt. Die Befolgung der Gestaltungs- und Montagerichtlinien des Klebesystemanbieters ist zwingend erforderlich.

Verdeckte Befestigung durch Kleben auf einer Aluminium-Unterkonstruktion



Verdeckte Befestigung durch Kleben auf einer Holz-Unterkonstruktion



Auch wenn die Mehrheit der Trespa Platten in der Vergangenheit mechanisch befestigt wurde, ist die Verwendung von Befestigungssystemen mittels Kleben unter bestimmten Bedingungen möglich. Diese umfassen die sorgfältige Beachtung von verschiedenen Montagedetails, die Montage durch eine qualifizierte Partei in Übereinstimmung mit allen Richtlinien und Empfehlungen eines qualifizierten Klebesystemherstellers sowie die Übereinstimmung mit allen geltenden Gesetzen. Trespa ist nicht verantwortlich für die Auswahl oder die Verwendung des Klebstoffes im Befestigungssystem.

Immer aktuell, denken Sie www.trespa.info

Die Webseite www.trespa.info bietet Ihnen online eine komplette Übersicht zu allen technischen Produktinformationen, CAD-Zeichnungen und Zertifikationen. Die Webseite wird regelmäßig aktualisiert, sodass Sie sich sicher sein können, dass Sie exakt das finden, was Sie brauchen – zu jeder Zeit, leicht und schnell. Das Finden von Informationen, die Sie benötigen, war niemals so leicht:

- Aktuell, zu jeder Zeit
- Einfache Nutzung: alle Informationen sind klar dargestellt.

Besuchen Sie **www.trespa.info** und finden Sie alle Informationen, die Sie benötigen.

HAFTUNGSAUSSCHLUSS

Dies ist ein von Ihnen erstellter Ausdruck von www.trespa.info („Website“). Mit dem Zugriff auf die Website und dem Ausdruck dieses Dokuments haben Sie die Nutzungsbedingungen der Website akzeptiert. Bitte informieren Sie sich auf der Website bezüglich aller Bedingungen, die sich auf dieses Dokument beziehen. Das in diesem Dokument dargestellte System ist möglicherweise nicht für alle Anwendungen und Rechtsordnungen geeignet. Wir stellen Ihnen Prüfdaten und Zertifizierungsinformationen nur zu Informationszwecken zur Verfügung. Wir empfehlen Ihnen oder jedem anderen Benutzer dieses Dokuments dringend, sich von unabhängigen Experten über die Einhaltung der Designanforderungen, der geltenden Normen, Gesetze und Vorschriften und Prüfnormen beraten zu lassen. Bitte prüfen Sie örtliche Vorschriften und Designanforderungen für eine ordnungsgemäße Anwendung. Trespa übernimmt keinerlei Haftung in Bezug auf Ihre Verwendung dieses Dokuments.

Alle geistigen Eigentumsrechte, einschließlich Urheberrechte und anderer Rechte bezüglich des Inhalts der Website und dieses Ausdrucks der Website (einschließlich Logos, Marken, Dienstleistungsmarken, Software, Datenbanken, Audio- und Videoaufzeichnungen, Texten und Fotos) sind Eigentum von Trespa und/oder seinen Lizenzgebern.

© Trespa, Meteor, Pura, Pura NFC, Athlon, Izeon, TopLab, TopLab^{PLUS}, TopLab^{PLUS ALIGN}, TopLab^{ECO-FIBRE}, TopLab^{VERTICAL}, TopLab^{BASE}, Trespa Essentials und Mystic Metallics, Virtuon, Volkern sind registrierte Markenzeichen von Trespa.

Für alle mündlichen und schriftlichen Erklärungen, Offerten, Angebote, Verkäufe, Bereitstellungen, Lieferungen und/oder Verträge und alle damit verbundenen Aktivitäten von Trespa gelten die Allgemeinen Verkaufsbedingungen von Trespa International B.V. (Algemene verkoopvoorwaarden Trespa International B.V.), die am 9. Mai 2023 unter der Nummer 24270677 bei der Industrie und Handelskammer (NL) hinterlegt wurden und auf der Trespa-Website, www.trespa.com, zu finden sind und heruntergeladen werden können.

Alle mündlichen und schriftlichen Erklärungen, Offerten, Angebote, Verkäufe, Bereitstellungen, Lieferungen und/oder Verträge und alle damit verbundenen Tätigkeiten von Trespa North America, Ltd. unterliegen den Allgemeinen Verkaufsbedingungen von Trespa North America, die auf der Trespa-Website unter www.trespa.com/documentation zu finden und herunterzuladen sind. Eine Kopie dieser Allgemeinen Verkaufsbedingungen wird auf Anfrage kostenlos zur Verfügung gestellt. Alle allgemeinen Geschäftsbedingungen mit Ausnahme der oben genannten Bedingungen werden abgelehnt und finden keine Anwendung, unabhängig davon, ob in Angebotsanfragen, Angebotsbestätigungen, auf Briefpapier und/oder in anderen Dokumenten der anderen Partei auf solche Bedingungen verwiesen wird, auch wenn Trespa diesen Bedingungen nicht ausdrücklich widerspricht.